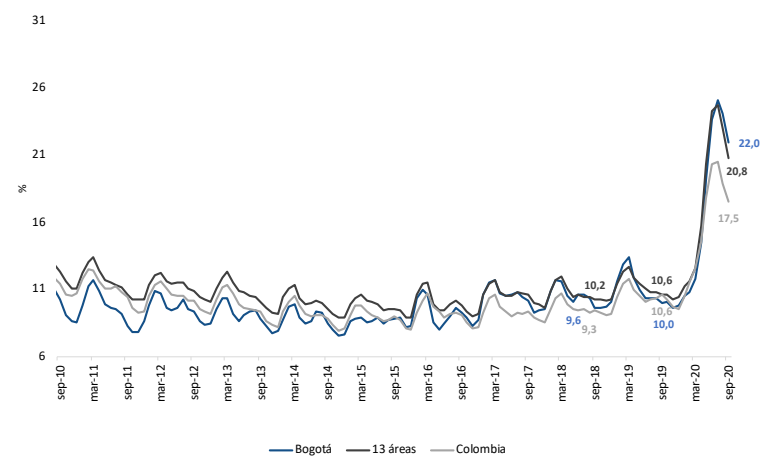


## Flash informativo - mercado laboral septiembre 2020

*En septiembre el mercado laboral de Colombia, así como el de sus 13 ciudades y áreas metropolitanas, y de la ciudad de Bogotá, continuaron mostrando una recuperación en comparación a las cifras presentadas en el periodo comprendido entre abril y agosto del presente año. El aumento en la población inactiva y la desocupada, así como la reducción en el número de ocupados, fueron menores que en los meses anteriores. No obstante, con respecto a hace un año, la capital sigue presentando un alto desempleo, situación que ha afectado principalmente a los jóvenes y a la población femenina, cuyas tasas de desempleo fueron de 27,6% y 20,3%, respectivamente.*

- En septiembre de 2020, la tasa de desempleo en Colombia presentó un aumento de 5,6 puntos porcentuales (p.p.) con respecto a septiembre de 2019, pasando de 10,2% a 15,8%, para un total de 3,8 millones de personas desocupadas. Esta misma tendencia se observó en las 13 áreas metropolitanas y en Bogotá D.C., cuyas respectivas tasas aumentaron en 8,2 p.p. y 9,9 p.p., ubicándose en 18,3% y en 19,4%. Así, su población desocupada ascendió a 2,2 millones y 897 mil personas, respectivamente.
- Como promedio trimestral móvil, la tasa de desempleo de la capital colombiana se ubicó en 22%, siendo superior en 4,5 p.p. a la de Colombia (17,5%) y en 1,2 p.p. a la correspondiente a las 13 áreas (20,8%).

**Gráfico 1.** Tasa de desempleo (promedio trimestral móvil).

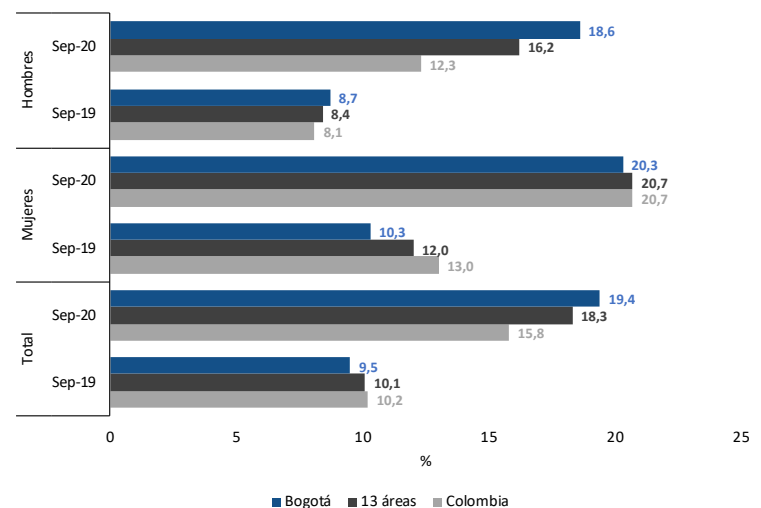


Fuente: DANE, GEIH. Elaboración ProBogotá.

## Tasa de desempleo por sexo

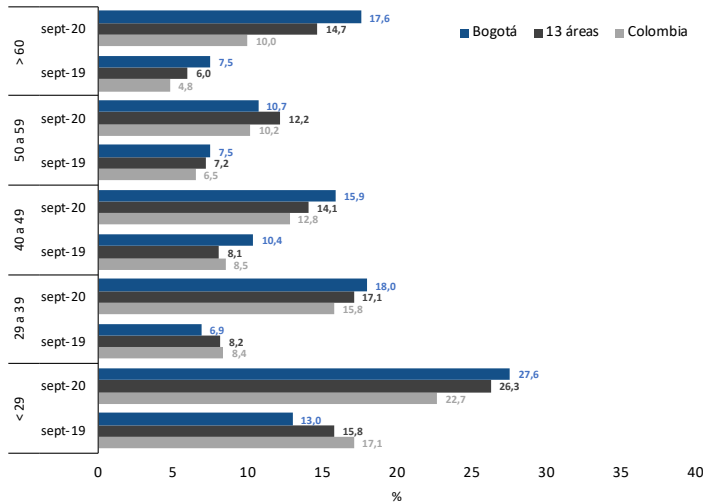
- En septiembre de 2020 la tasa de desempleo de las mujeres bogotanas fue de 20,3%, mientras que la de los hombres fue de 18,6%, implicando una brecha de 1,7 p.p..
- En el caso de las mujeres, la tasa de desempleo bogotana fue inferior a la nacional (20,7%) y a la de las 13 áreas (20,7%) en 0,4 p.p. en ambos casos. En cuanto a los hombres, la tasa de Bogotá fue superior a la de Colombia (12,3%) en 6,3 p.p. y a la correspondiente a las 13 áreas (16,2%) en 2,4 pp.
- Con respecto a septiembre de 2019, en la capital colombiana se observó un aumento de 10 p.p. en la tasa de desempleo femenina, y de 9,9 p.p. en el caso de la masculina, evidenciando que la pandemia ha tenido un mayor impacto sobre el empleo de las mujeres, hecho que es consistente en las 13 áreas y en el total nacional.

**Gráfico 2.** Tasa de desempleo mensual por sexo.



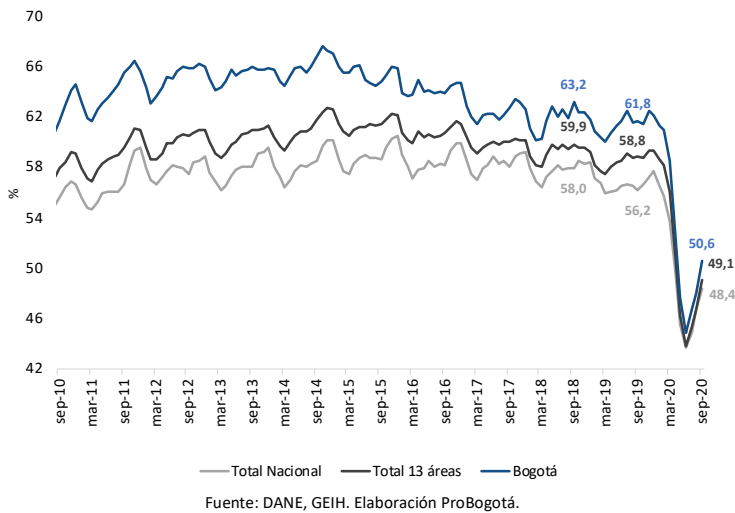
Fuente: DANE, GEIH. Elaboración ProBogotá.

**Gráfico 3. Tasa de desempleo en Bogotá por grupos etarios.**



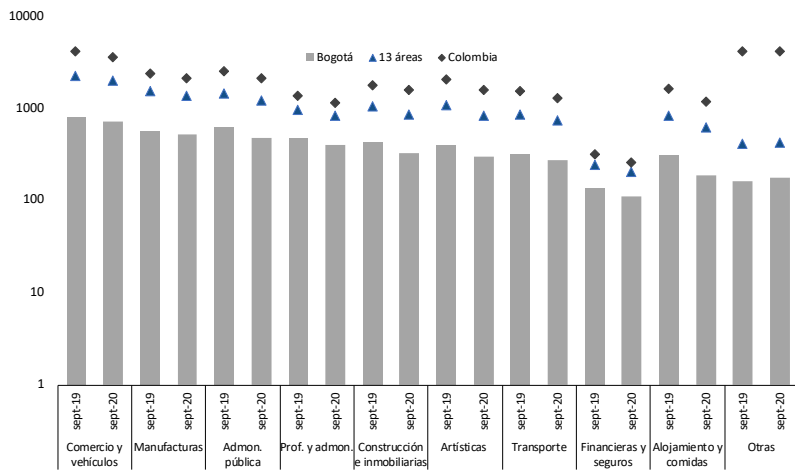
Fuente: DANE, GEIH. Elaboración ProBogotá.

**Gráfico 4. Tasa de Ocupación (promedio trimestral móvil).**



Fuente: DANE, GEIH. Elaboración ProBogotá.

**Gráfico 5. Número de ocupados por ramas económicas - promedio trimestral móvil (escala logarítmica).**



Fuente: DANE, GEIH. Elaboración ProBogotá

## Tasa de desempleo por grupos etarios

- Por grupos etarios, la población joven (menor a 29 años) presentó la tasa de desempleo más alta, lo que es consistente en Colombia (22,7%), en las 13 áreas (26,3%) y en Bogotá (27,6%). Asimismo, en los 3 casos se observa la existencia de una correlación negativa entre edad y desempleo, exceptuando a los mayores a 60.
- Con respecto a septiembre de 2019, se observaron importantes incrementos en el desempleo de todos los grupos etarios en Colombia y sus 13 áreas metropolitanas. En Bogotá se destacan los correspondientes a la población joven (14,6 p.p.), a las personas entre 29 y 39 (11,1 p.p.), y a aquellas mayores a 60 años (10,1 p.p.).

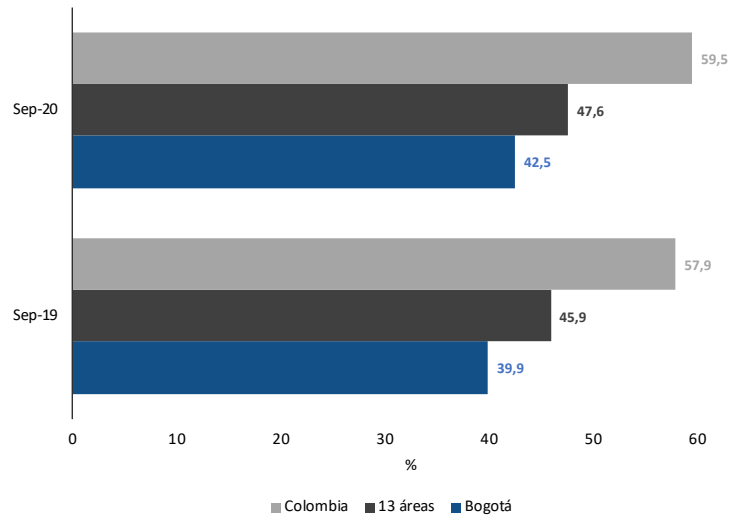
## Ocupación

- En septiembre de 2020 se observó una importante reducción en la población ocupada con respecto al mismo mes de 2019. En Colombia dicha reducción fue de 2 millones de personas, en las 13 áreas de 1,3 millones y en Bogotá de 562 mil.
- Como promedio trimestral móvil, para el trimestre julio-septiembre de 2020 la Tasa Ocupación en Colombia presentó una disminución anual de 7,8 p.p.. En las 13 áreas esta disminución fue de 9,7 p.p. y en Bogotá fue de 11,2 p.p..
- En cuanto a ramas de la actividad económica, para el trimestre julio-septiembre de 2020, las que concentraron al mayor número de ocupados en Bogotá fueron Comercio (714 mil personas), Industrias manufactureras (520 mil) y Administración pública, educación y salud (484 mil).
- Respecto a septiembre de 2019, en Bogotá las ramas que presentaron las disminuciones porcentuales más altas fueron Alojamiento y comidas; Actividades artísticas; y Construcción e inmobiliarias, con disminuciones de 38,2%, 24,3% y 22,7%, respectivamente.
- La pérdida anual de empleos en la ciudad se concentró principalmente en las ramas de Administración pública, educación y salud (128 mil empleos), Alojamiento y comida (117 mil) y Comercio y reparación de vehículos (106 mil).

## Informalidad

- La tasa de informalidad laboral en Bogotá fue de 42,5% para septiembre de 2020, siendo inferior a la de las 13 áreas (47,6%) en 5,1 p.p., y a la de Colombia (59,5%), en 17 p.p..
- Para dicho mes, se observó un aumento en la tasa de informalidad con respecto al mismo mes de 2019, tanto para Colombia, como para las 13 áreas y para Bogotá. Particularmente, el país presentó un incremento de 1,6 p.p.. Este aumento fue menor al de la capital y al de las 13 áreas, los cuales fueron de 2,6 p.p. y 1,7 p.p., respectivamente.
- En términos poblacionales, en Colombia hubo 12 millones de personas trabajando en el sector informal. En las 13 áreas y en Bogotá, la población ocupada informalmente fue de 4,6 millones de personas y de 1,6 millones respectivamente.
- Respecto a septiembre de 2019, en Colombia la población ocupada informalmente aumentó en 848 mil personas. En las 13 áreas este aumento fue de 401 mil personas, y en Bogotá de 129 mil.

Gráfico 6. Tasa de informalidad.



Fuente: DANE, GEIH. Elaboración ProBogotá